



IIS 連携
トラブルシューティング

本書は、Biz/PrintServer を Windows XP SP2 以降、または Windows Server 2003 SP1 以降に導入し、Internet Information Server(IIS)と連携した場合に発生するトラブルに関する解決方法について説明しています。

1. トラブルの現象

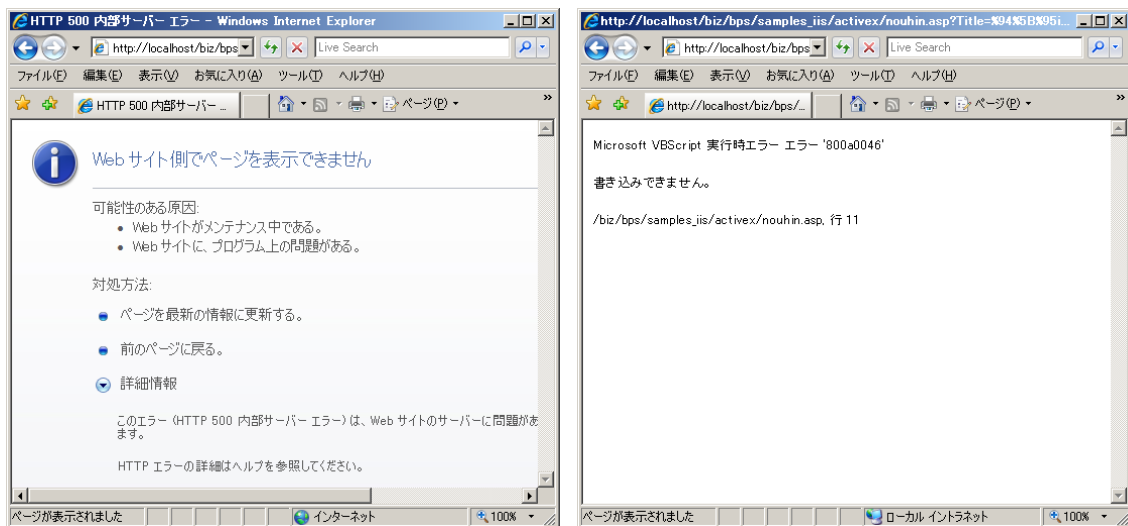
IIS 上で動作する ASP プログラム上で、Connect メソッドによる Biz/PrintServer 接続時にエラーが発生しする場合があります。

【プログラム例】

```
Set obj = CreateObject("BizPrintClient.Connect")  
Set conn = obj.Connect("server") ←この行でエラーが発生
```

【エラー例】

- ・ 書き込みできません
- ・ リモートサーバに接続できません
- ・ アクセスが拒否されました
- ・ HTTP 500 内部サーバエラー



エラー画面の例

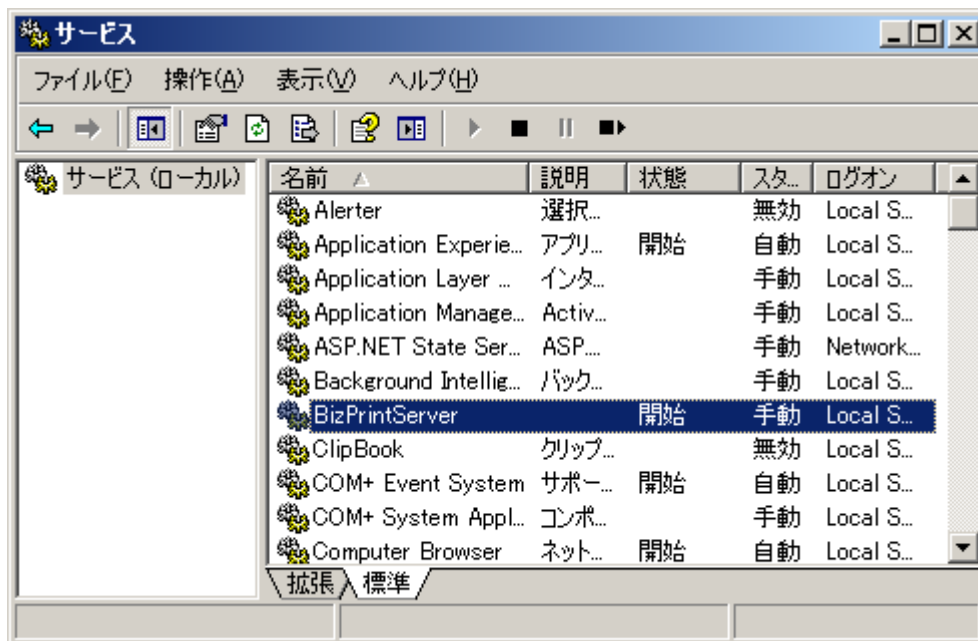
2. 最初のチェック

まずは、以下についてご確認ください。

- ・ 接続先サーバ名 (Connect メソッドの引数に指定しているサーバ名)に間違いが無いか
- ・ Biz/PrintServer のサービスは起動しているか

IIS と Biz/PrintServer が別々のサーバに導入されている場合は、以下もご確認ください。

- ・ IIS を導入しているサーバから、Biz/PrintServer を導入しているサーバに対して接続可能な状態か (ping コマンド等による確認)
- ・ IIS を導入しているサーバに、Biz/PrintServer 連携モジュールがインストールされているか

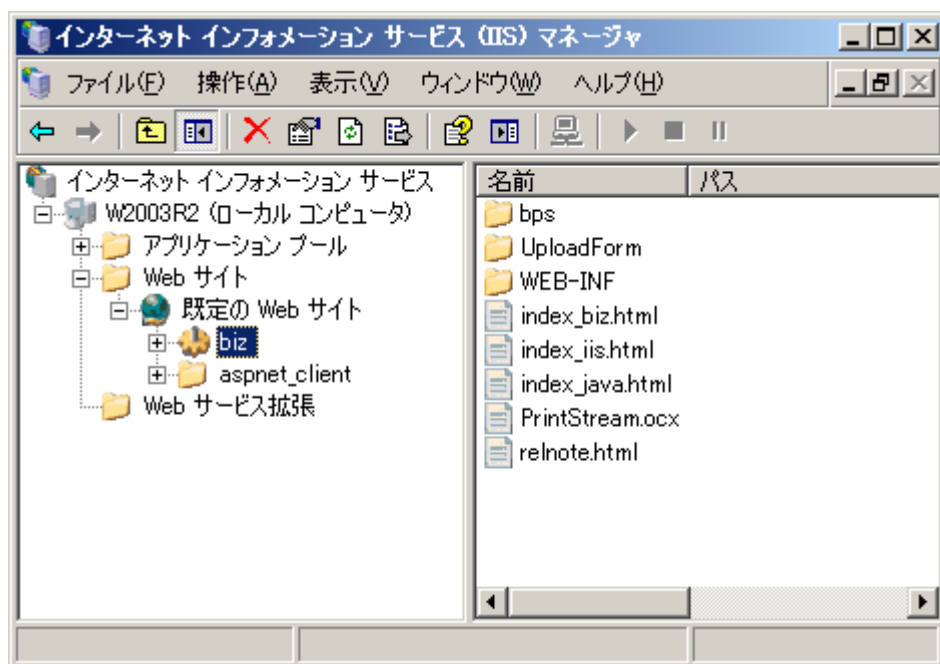


「BizPrintServer」のサービスが「開始」になっていることを確認

3. Biz/PrintServer 付属のサンプルによる確認

Biz/PrintServer 付属のサンプルアプリケーションを利用可能な状態にします。IIS の動作しているサーバ上で、以下の手順を行ってください。

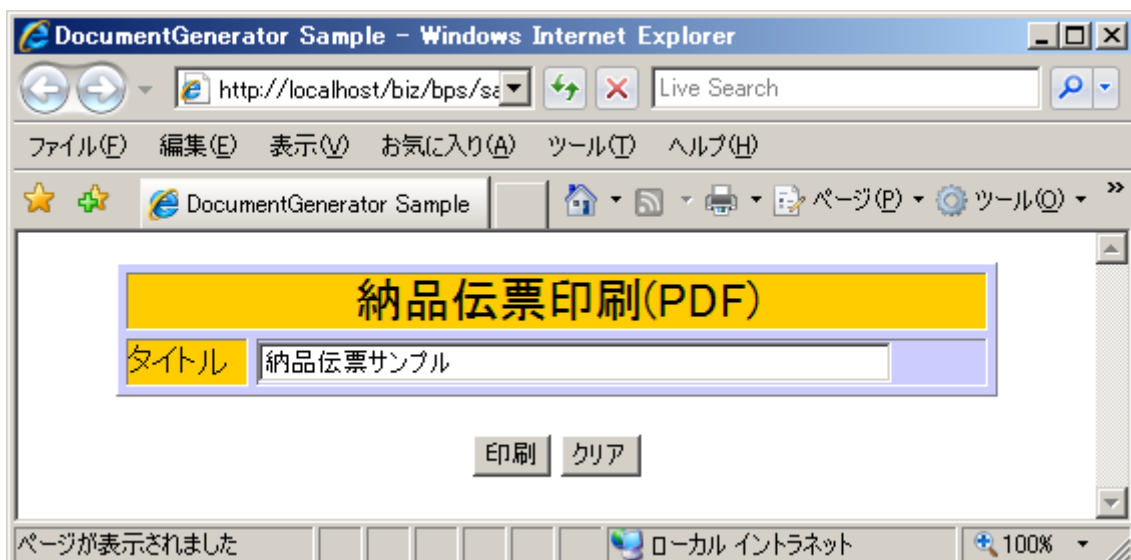
1. IIS の「インターネットサービスマネージャ」を起動します。
2. 「既定の Web サイト」上で右クリックし、「新規作成」→「仮想ディレクトリ」を選択します。
3. エイリアス名は任意、ディレクトリのパスには「<Biz/PrintServer インストール先>%htdocs」を指定します。
4. 作成した仮想ディレクトリに対して Internet Explorer からアクセスします。
`http://localhost/<エイリアス名>/index_iis.html`
5. 「Sample Programs」をクリックします。
6. 接続先のサーバ名 (Biz/PrintServer が動作しているサーバ) を登録し、任意のサンプルを実行します。
7. 同様のエラーが発生することを確認します。



IIS の設定画面



Biz/PrintServer 付属のサンプル画面



サンプルの実行画面

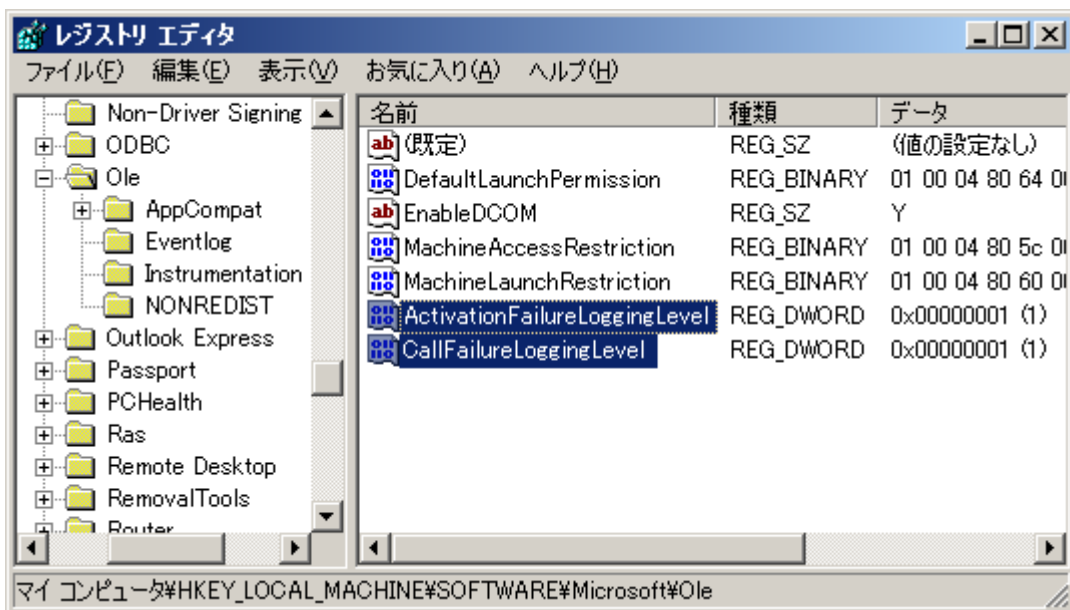
4. イベントログ用のレジストリ登録

エラーの詳細を Windows のイベントビューアに表示させるための設定を行います。

Biz/PrintServer の動作しているサーバ上で、以下の手順を行ってください。

※ この設定は Windows のレジストリを編集します。レジストリを不正に操作すると、Windows が正しく動作しなくなる場合があります。レジストリの編集には十分ご注意ください。

1. 「スタート」ボタンをクリックし、「ファイル名を指定して実行」をクリックします。「名前」ボックスに regedit と入力し、「OK」をクリックします。
2. HKEY_LOCAL_MACHINE¥SOFTWARE¥Microsoft¥Ole というレジストリサブキーを探します。
3. 「Ole」の値を右クリックし、「新規」→「DWORD 値」をクリックします。
4. **ActivationFailureLoggingLevel** と入力し、Enter キーを押します。
5. 「ActivationFailureLoggingLevel」をダブルクリックし、「値のデータ」ボックスに 1 と入力して、「OK」をクリックします。
6. 「Ole」の値を右クリックし、「新規」→「DWORD 値」をクリックします。
7. **CallFailureLoggingLevel** と入力し、Enter キーを押します。
8. 「CallFailureLoggingLevel」をダブルクリックし、「値のデータ」ボックスに 1 と入力して、「OK」をクリックします。
9. Biz/PrintServer のサービスを再起動します。



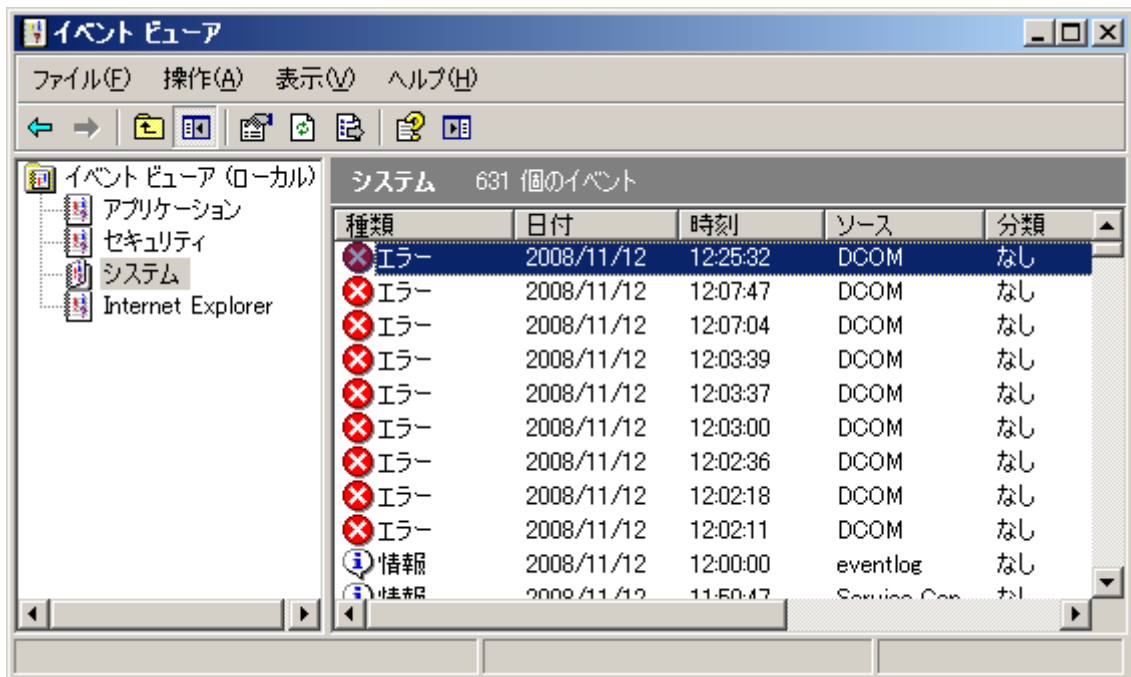
レジストリの登録

5. エラーの再現

Biz/PrintServer 付属のサンプルを再度実行し、エラーを再現させます。

Biz/PrintServer の動作しているサーバ上で、Windows のイベントビューアの「システム」または「アプリケーション」に、「DCOM」または「COM」のエラーログが出力されていることを確認します。

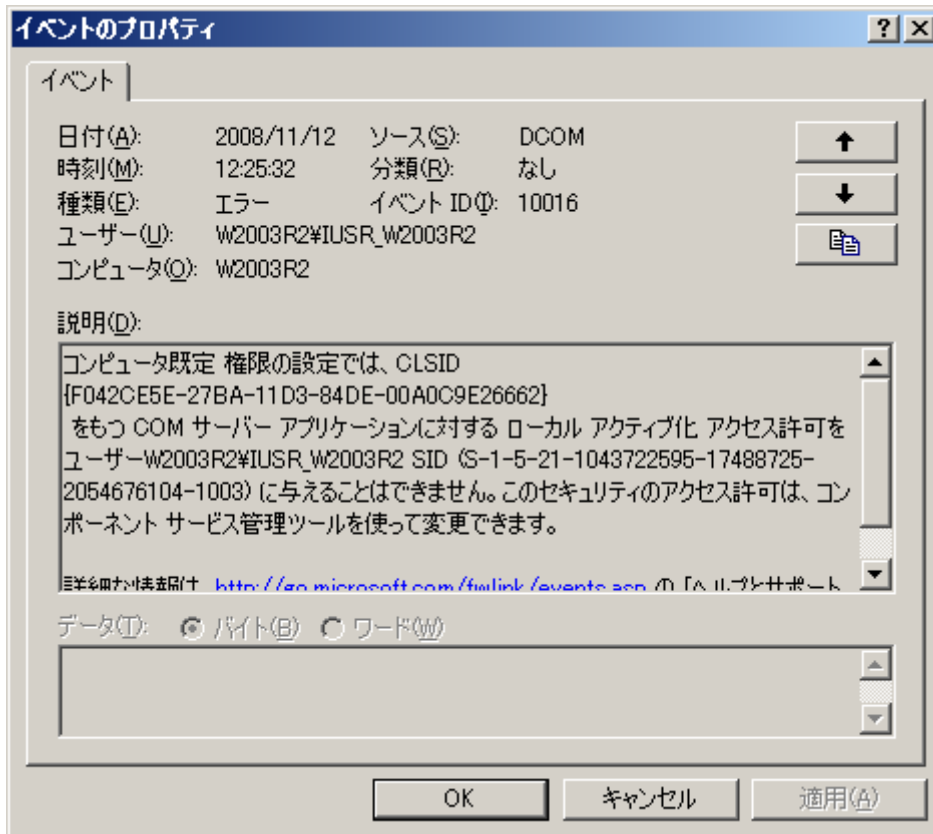
エラーログが出力されている場合は6に、出力されていない場合は11に進んでください。



イベントビューア

6. エラーログの確認

イベントログには、以下のようなエラーメッセージが出力されます。



【エラーメッセージ例】

コンピュータ既定 権限の設定では、CLSID

{<CLSID>}

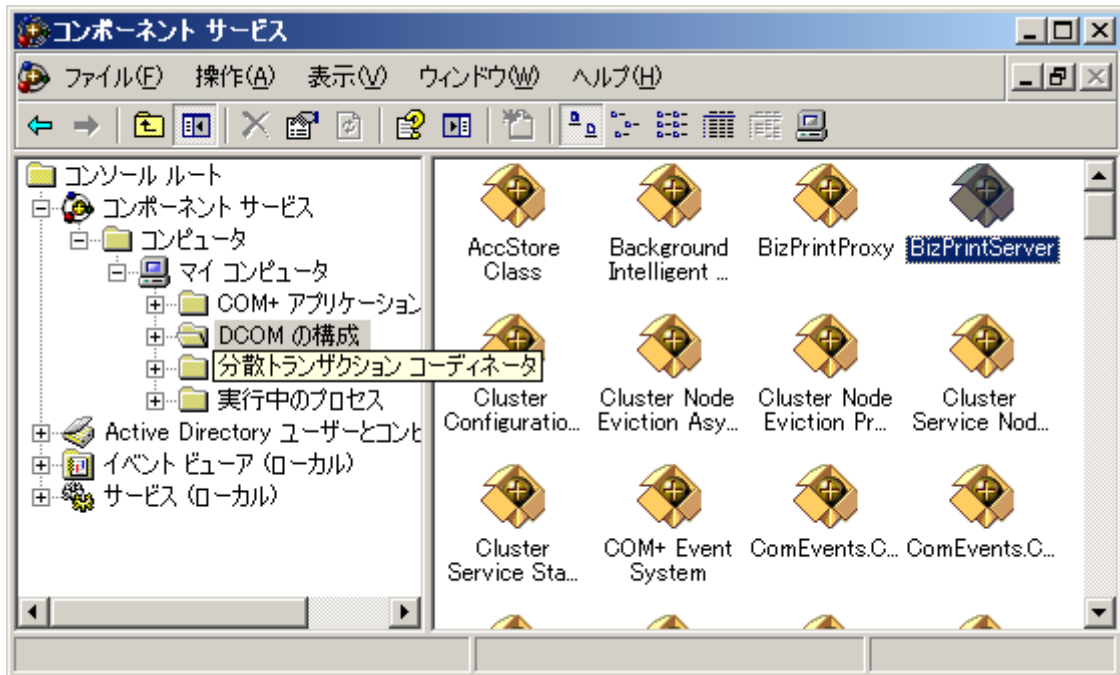
をもつ COM サーバー アプリケーションに対する **ローカル** アクティブ化アクセス許可をユーザー **<ユーザ名>** SID (<SID>) に与えることはできません。このセキュリティのアクセス許可は、コンポーネントサービス管理ツールを使って変更できます。

エラーの状況により設定する項目が異なります。上記メッセージのうち、「ローカル」「リモート」のどちらが表示されているか、エラーの発生している**ユーザ名**に何が表示されているかに着目してください。

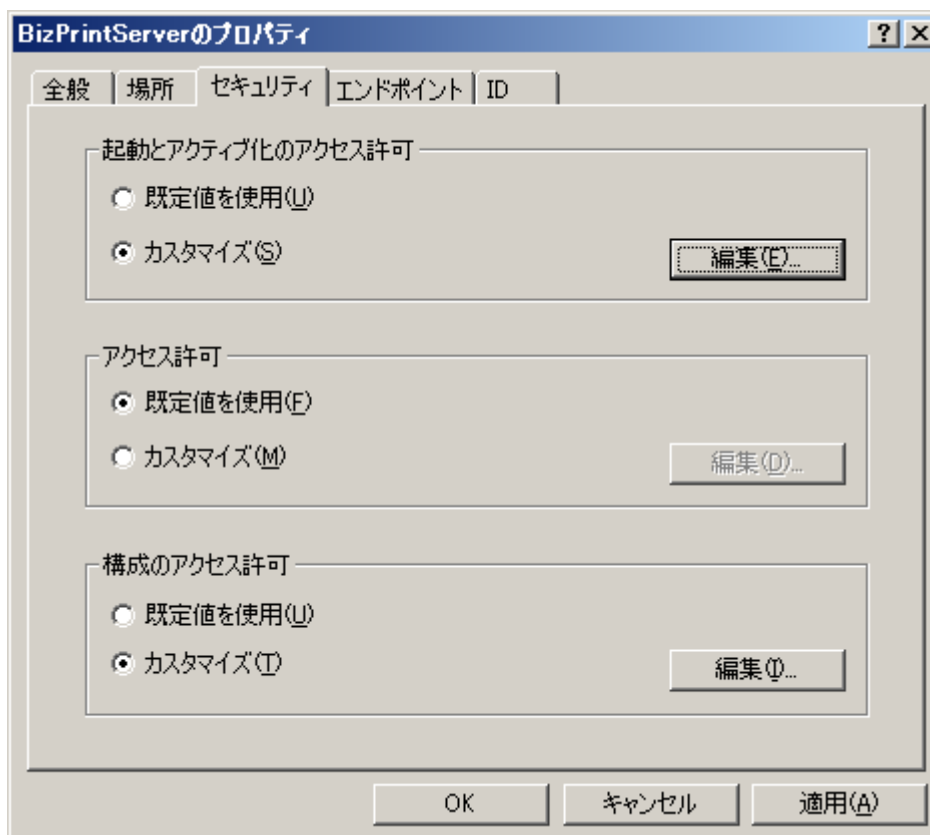
7. コンポーネントサービスの設定(1)

Biz/PrintServer の動作しているサーバ上で、Windows のスタートボタンから「管理ツール」→「コンポーネントサービス」を起動し、以下の設定を行ってください。

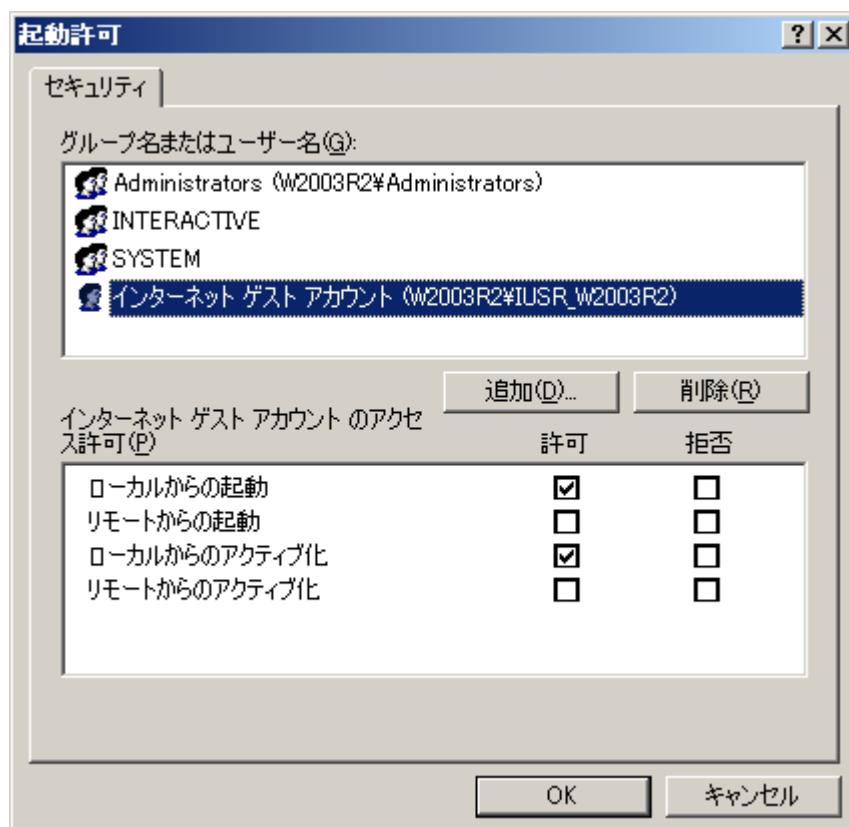
1. 「コンポーネント サービス」画面の左側ツリーで、「コンソール ルート」→「コンポーネント サービス」→「コンピュータ」→「マイ コンピュータ」→「DCOM の構成」を選択し、画面右側から「BizPrintServer」アイコンを右クリックして「プロパティ」を選択します。
2. 「BizPrintServer のプロパティ」画面では、「セキュリティ」タブを選択し、「起動とアクティブ化のアクセス許可」領域の「カスタマイズ」を選択して、「編集」ボタンをクリックします。
3. 「起動許可」画面で「追加」ボタンをクリックし、エラーの発生したユーザを追加します。
4. エラーログに「ローカル」と表示されていた場合は「ローカルからの起動」「ローカルからのアクティブ化」に、「リモート」と表示されていた場合は「リモートからの起動」「リモートからのアクティブ化」にチェックします。
5. 設定画面を閉じ、Biz/PrintServer のサービスを再起動します。



コンポーネントサービスの BizPrintServer



起動とアクティブ化のアクセス許可を編集



エラーの出たユーザを追加し許可する

8. 動作確認(1)

Biz/PrintServer 付属のサンプルを再度実行します。エラーが解消されない場合は、再度イベントログを確認します。

Biz/PrintServer の動作しているサーバ上で、Windows のイベントログの「システム」または「アプリケーション」に、「DCOM」または「COM」のエラーログが出力されていることを確認します。

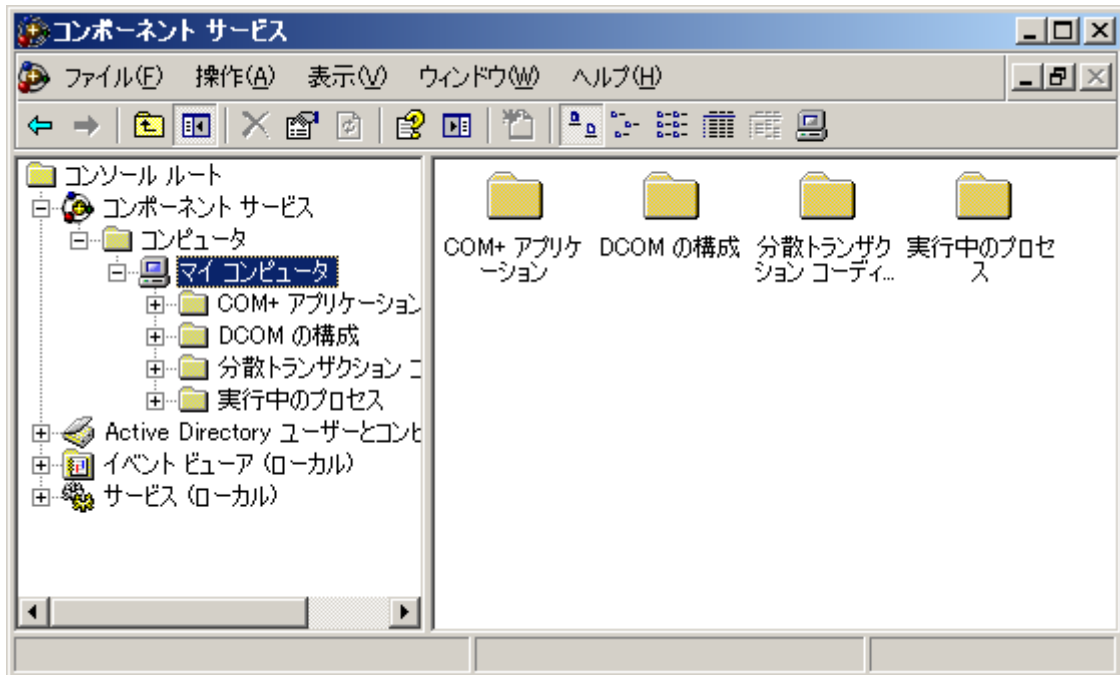
前回とは違うエラーログが出力されている場合は9に、エラーログが出力されていない場合は11に進んでください。

前回と同じエラーログが出力されていて問題が解消しない場合は、エラーログの内容や設定した内容に関する情報を弊社サポートまでご連絡ください。

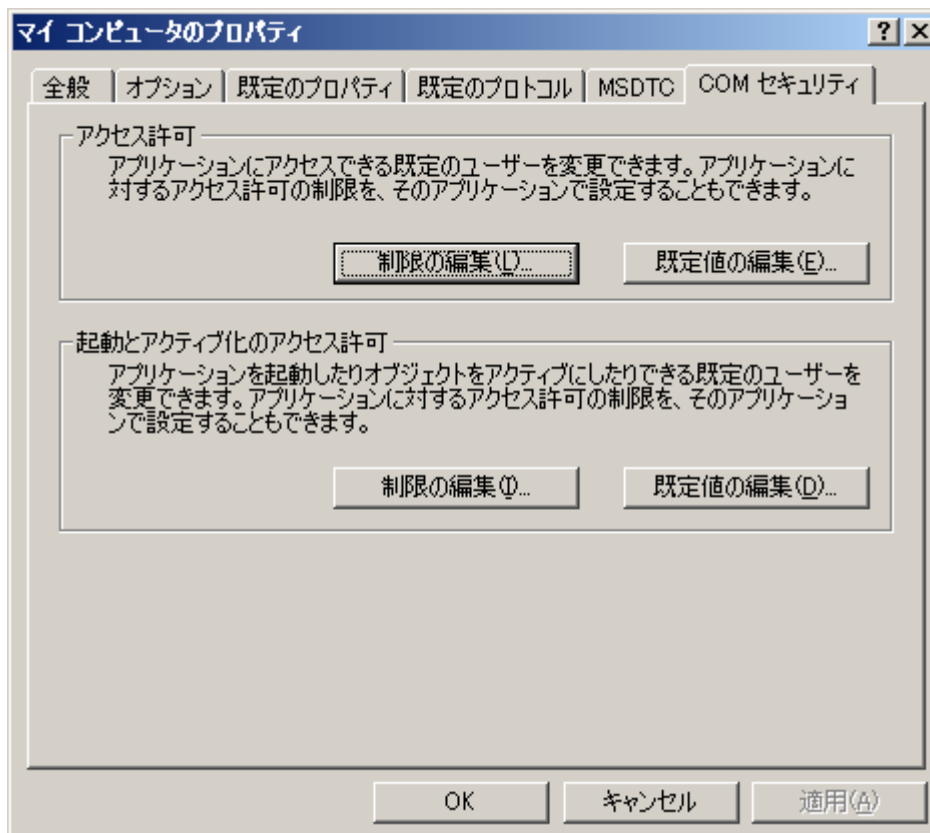
9. コンポーネントサービスの設定(2)

Biz/PrintServer の動作しているサーバ上で、Windows のスタートボタンから「管理ツール」→「コンポーネントサービス」を起動し、以下の設定を行ってください。

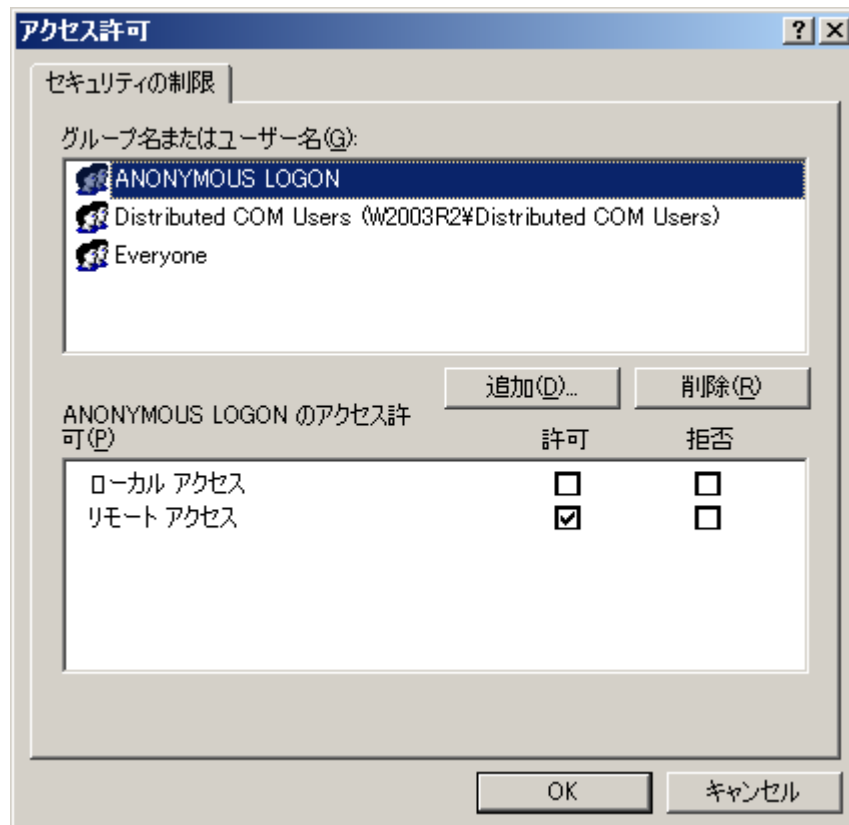
1. 「コンポーネント サービス」画面の左側ツリーで、「コンソール ルート」→「コンポーネント サービス」→「コンピュータ」を開き、「マイ コンピュータ」を右クリックして「プロパティ」を選択します。
2. 「マイ コンピュータのプロパティ」画面では、「COM セキュリティ」タブを選択し、「アクセス許可」領域の「制限の編集」ボタンをクリックします。
3. 「アクセス許可」画面で「追加」ボタンをクリックし、エラーの発生したユーザを追加します。
4. エラーログに「ローカル」と表示されていた場合は「ローカルアクセス」に、「リモート」と表示されていた場合は「リモートアクセス」にチェックします。
5. 「COM セキュリティ」タブまで戻り、「起動とアクティブ化のアクセス許可」領域の「制限の編集」ボタンをクリックします。
6. 「起動許可」画面で「追加」ボタンをクリックし、エラーの発生したユーザを追加します。
7. エラーログに「ローカル」と表示されていた場合は「ローカルからの起動」「ローカルからのアクティブ化」に、「リモート」と表示されていた場合は「リモートからの起動」「リモートからのアクティブ化」にチェックします。
8. 設定画面を閉じ、Biz/PrintServer のサービスを再起動します。



コンポーネントサービスのマイコンピュータ



COM セキュリティの制限の編集



エラーの出たユーザを追加し許可する

10. 動作確認(2)

Biz/PrintServer 付属のサンプルを再度実行します。問題が解消されない場合は、再度イベントログを確認します。

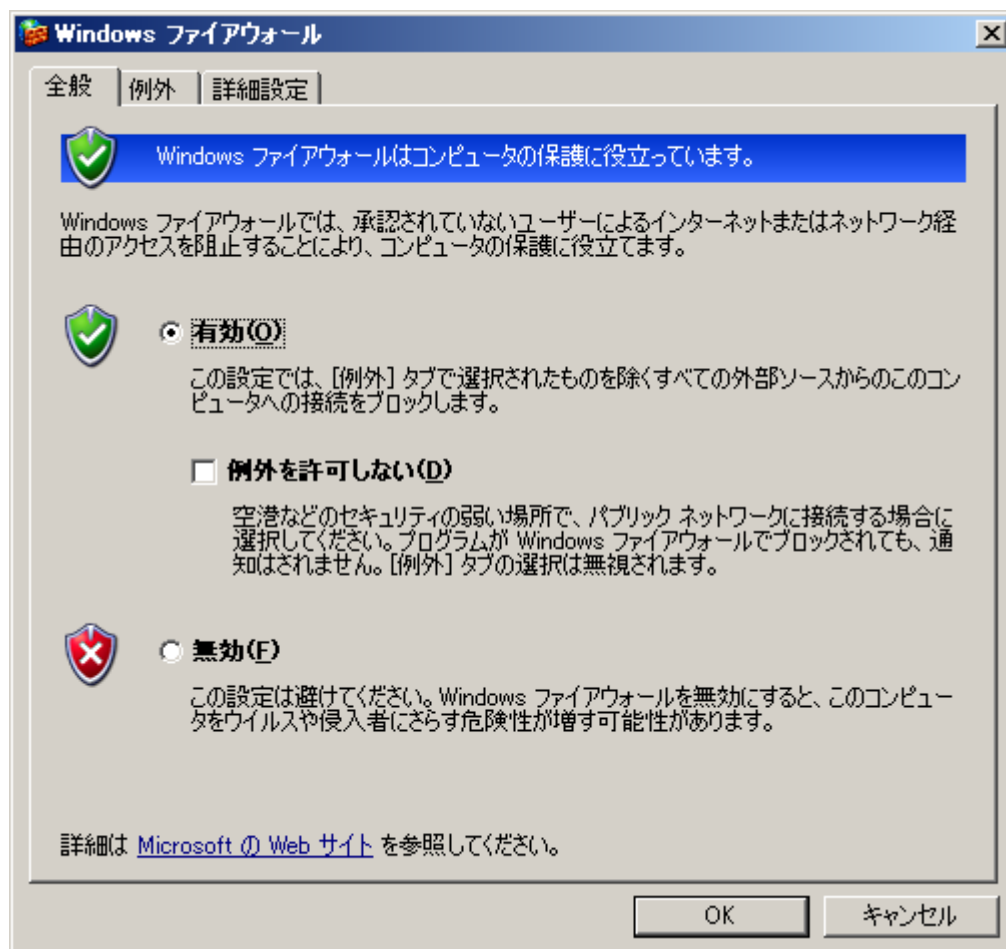
Biz/PrintServer の動作しているサーバ上で、Windows のイベントログの「システム」および「アプリケーション」を確認し、**エラーログが出力されていない場合は、次に進んでください。**

前回と同じエラーログが出力されていて問題が解消しない場合は、エラーログの内容や設定した内容に関する情報を弊社サポートまでご連絡ください。

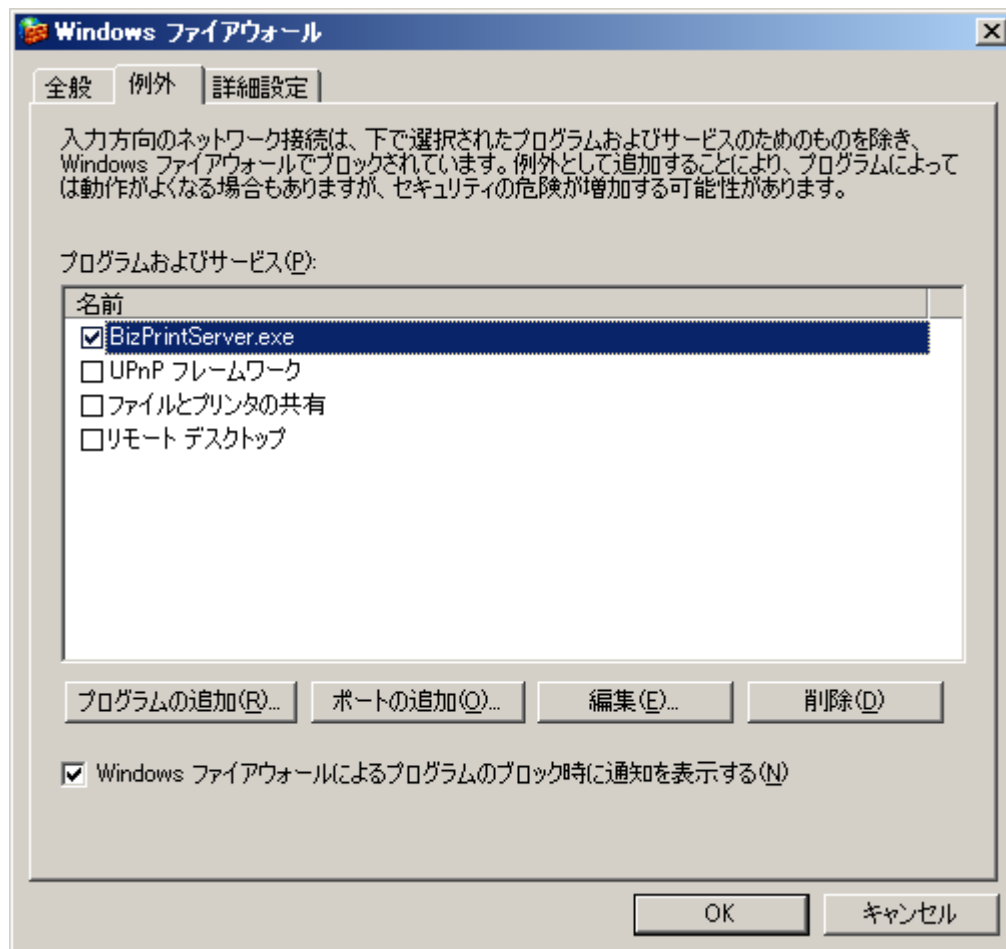
11. ファイアウォールの設定

Biz/PrintServer の動作しているサーバ上で、Windows の「コントロールパネル」→「Windows ファイアウォール」を開きます。「有効」になっている場合は、以下の設定を行ってください。

1. 「例外」タブを開き、「プログラムの追加」ボタンをクリックします。
2. 「プログラムの追加」画面では、「参照」ボタンをクリックし、<Biz/PrintServer インストール先>¥bin¥BizPrintServer.exe を選択します。
3. 「例外」タブの画面で BizPrintServer.exe にチェックが付いていることを確認します。
4. Biz/PrintServer のサービスを再起動します。



Windows ファイアウォール



例外に BizPrintServer.exe を追加

12. 動作確認(3)

Biz/PrintServer 付属のサンプルを再度実行します。問題が解消されない場合は、設定した内容に関する情報を弊社サポートまでご連絡ください。

13. 実際のシステムでの動作確認

Biz/PrintServer をご利用いただいている実際のシステムで動作をご確認ください。サンプルで動作したにも関わらず、実際のシステムで動作しない場合は、別の原因と考えられます。プログラム等をご確認いただいた上、弊社サポートまでご連絡ください。

以上